

甘肃机电职业技术学院 经济管理学院

工程造价专业简介

专业负责人：



目录

CONTENTS

PART 01 专业介绍

PART 02 教学团队

PART 03 核心课程

PART 04 实训条件

PART 05 成果展示

PART 06 就业方向

PART 07 专业特色与优势

A decorative graphic featuring a central white circle with the number '01' in blue. Below the number is the text 'PART 01' in blue. Surrounding the central circle are several other circles in white and blue, some with shadows, creating a 3D effect. The background is a light gray with a subtle geometric pattern.

01

PART 01

专业介绍

培养目标

工程造价专业培养具有一定科学文化水平、良好职业道德和创新意识、精益求精的工匠精神、较强就业能力的专业人才。



学生需掌握工程造价专业知识和技能，能面向建设单位、施工企业、工程造价咨询、招标代理、工程监理、工程项目管理等行业、企业的工程造价岗位，从事工程造价编制、工程造价控制、投标报价编制、工程结算编制等工作。

专业介绍



专业宗旨

工程造价专业旨在培养学生掌握工程成本控制科学方法与技能，重点在于精确计算工程项目成本，并进行有效管理。该专业涵盖项目决策、预算编制、成本控制以及后期财务评估等方面，为学生提供全面的技术与管理知识。



专业素养

科学文化水平

强调学生在数学、物理、计算机等基础学科上的扎实基础，为后续的工程造价计算、软件应用等提供支持。

职业道德

培养学生具备诚信、公正、负责等职业品质，确保在工程造价工作中坚守职业道德底线。

创新意识

鼓励学生勇于探索、敢于创新，在工程造价领域不断寻求新的方法和解决方案。

工匠精神

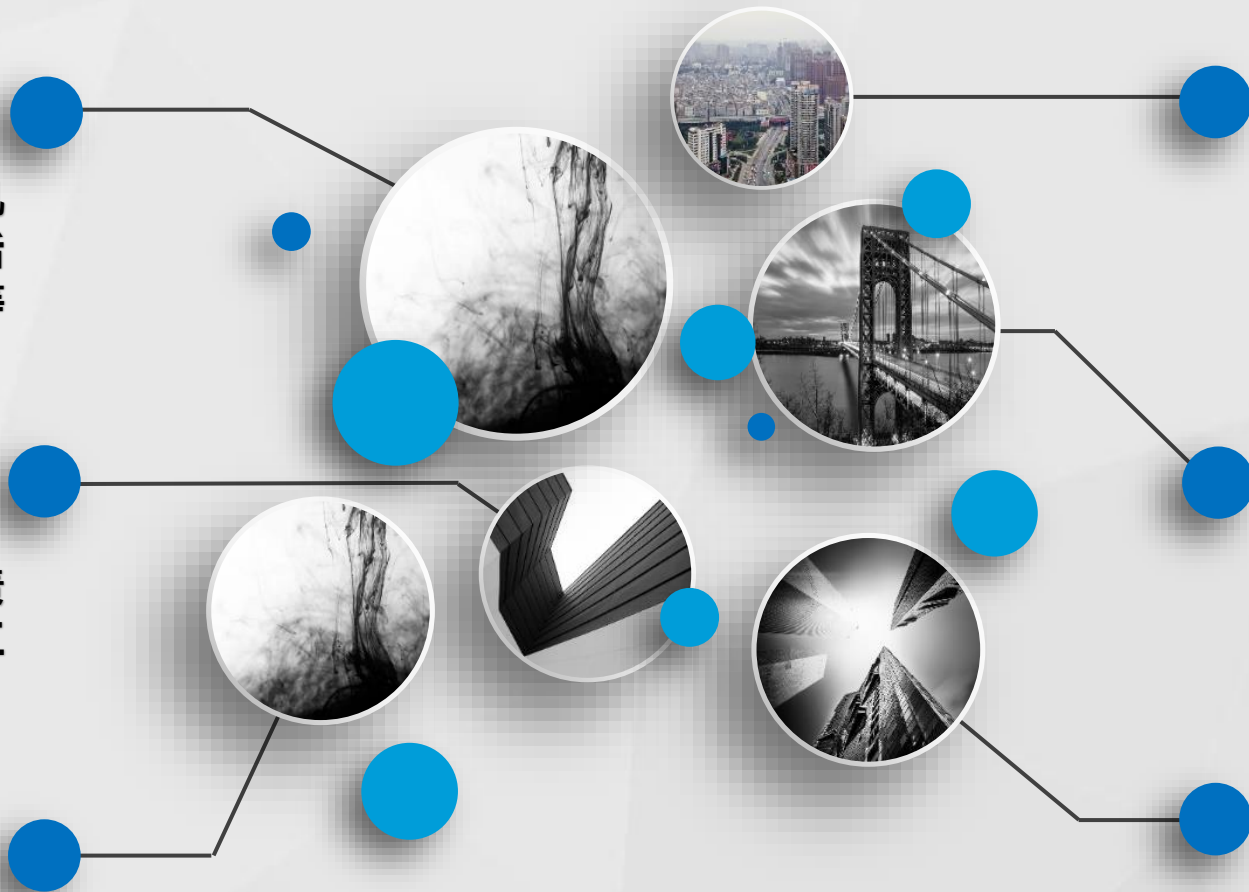
强调精益求精、注重细节的工作态度，确保工程造价工作的准确性和可靠性。

就业能力

通过实践教学和校企合作等方式，提升学生的实际操作能力和职业素养，使其具备快速适应职场的能力。

实践教学

安排课程实验、课程设计、实习实训等，让学生在实践中掌握工程造价的实际操作技能。



专业发展



就业前景广阔

随着国家基础设施建设的不断推进，建筑行业对工程造价专业人才的需求持续增长。无论是房屋建筑、市政工程、交通工程等领域，都需要大量的工程造价专业人才

职业发展空间大

学生毕业后可以从造价员等基础岗位做起，随着工作经验的积累和专业技能的提升，逐步晋升为造价工程师、项目经理等高级管理职位，也可以选择自主创业，成立工程造价咨询公司等

与行业紧密结合

学院与建筑企业、工程造价咨询公司等单位保持着密切的合作关系，通过校企合作、实习基地建设等方式，为学生提供实践机会和就业渠道，使学生能够更好地适应行业的需求

A decorative graphic featuring a central white circle with the number '02' in blue. Below the number is the text 'PART 02' in blue. Surrounding this central circle are several other circles in white and blue, some overlapping, creating a cluster effect. The background is a light gray with a subtle geometric pattern.

02

PART 02

教学团队

工程造价专业拥有一支由行业专家和校内教师组成的双师型教学团队，他们既有丰富的理论知识又有实践经验，能够为学生提供全面的教学指导。

教学团队



本专业专职教师共14人，
其中，研究生学历教师5人



本专业专职教师共14人，
其中，13人为双师型教师



3

本专业专职教师共14
人，其中，教授、副
教授、高级工程师等
高级职称教师4人

2



1

A decorative graphic consisting of a central white circle with a blue border, surrounded by several smaller circles in white and blue, all set against a light gray background with a subtle geometric pattern.

03

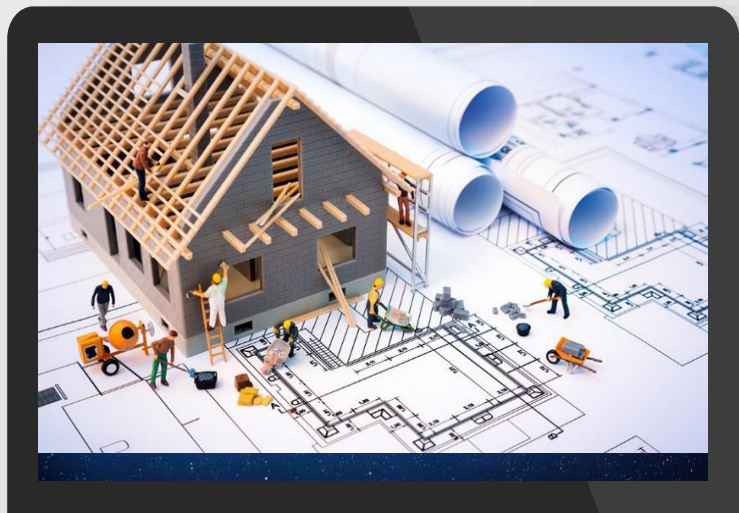
PART 03

核心课程

核心课程



专业基础课程



建筑制图与识图、建筑材料、房屋建筑构造、建筑施工技术、工程经济学、建筑 CAD 等。这些课程帮助学生建立对建筑工程的基本认识，掌握建筑工程的基本构造、施工过程以及相关的工程材料知识，为后续的专业课程学习打下坚实的基础，以及工程成本的预测和控制。

核心课程



工程计量与计价、工程量清单计价、工程造价控制、工程结算、建设工程招投标与合同管理等。

学生通过这些课程的学习，能够掌握工程造价的计算方法、造价控制的手段以及工程招投标和合同管理的相关知识和技能。



核心课程



A decorative graphic featuring a central white circle with the number '04' in blue. Below the number, the text 'PART 04' is written in blue. The central circle is surrounded by several smaller circles in white and blue, all with a slight 3D effect and shadow. The background consists of light gray geometric shapes.

04

PART 04

实训条件

实训条件

A

BIM协同创新实验 中心实训室

建筑施工现场模拟沙盘演示系统一套，广联达计价软件、BIM脚手架工程设计软件、BIM模板工程设计软件、Revit平台建模翻模设计优化出图出量软件、BIM技能实训模拟考试系统、BIM5D软件、品茗安全计算软件、实训室有图像工作站50台，智慧黑板一套，数字音频一套，电脑桌椅50套等。

B

工程测量实训室

高精度测量仪器如水准仪30套、电子经纬仪20套、全站仪10套、北斗GNSS接收机10套（基站2台，移动站8台），无人机一套

D

智慧建筑实训室

该实训室总建筑面积660m²。内设等高式大放脚基础、不等高式砖大放脚基础、构造柱基础、混凝土刚性基础、无梁条形基础、有梁条形基础、独立基础带柱钢筋裸露展示、阶梯形独立基础、杯形独立基础、地下室外墙施工缝防水构造、钢筋土钉墙、水泥土搅拌桩、砖墙留置直槎等约272项展示模块节点，全部以实物形式集中布置在该模型骨架内，形成系统化的实体比例建筑教学模型。

A

B

C

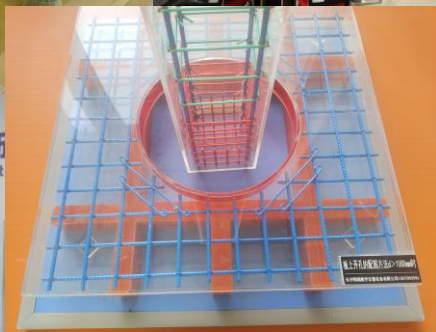
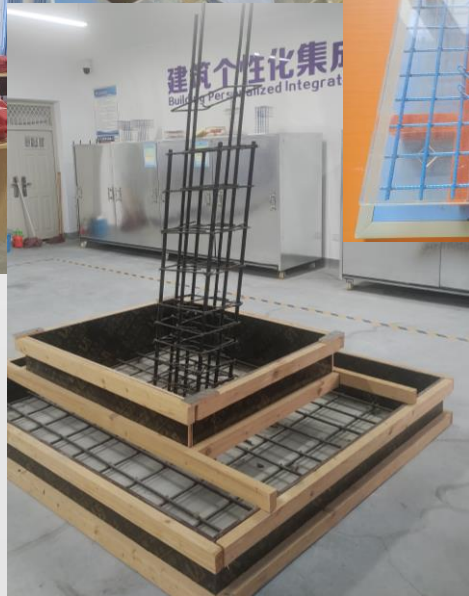
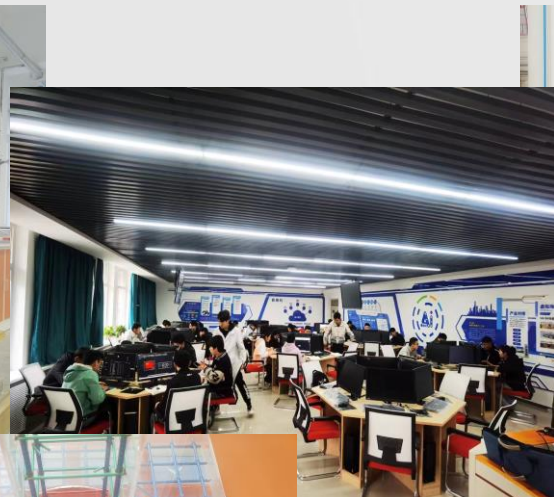
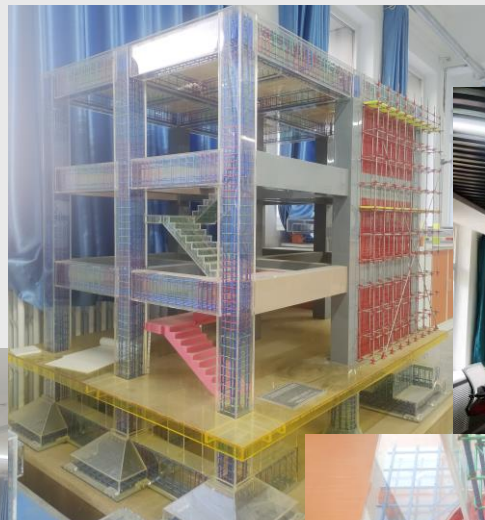
D

C

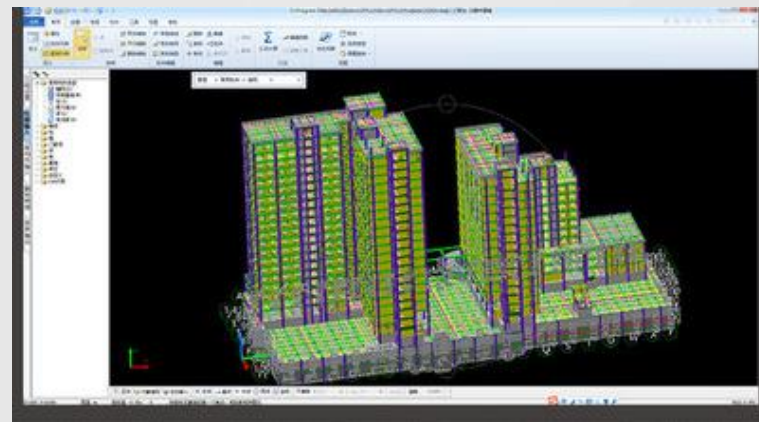
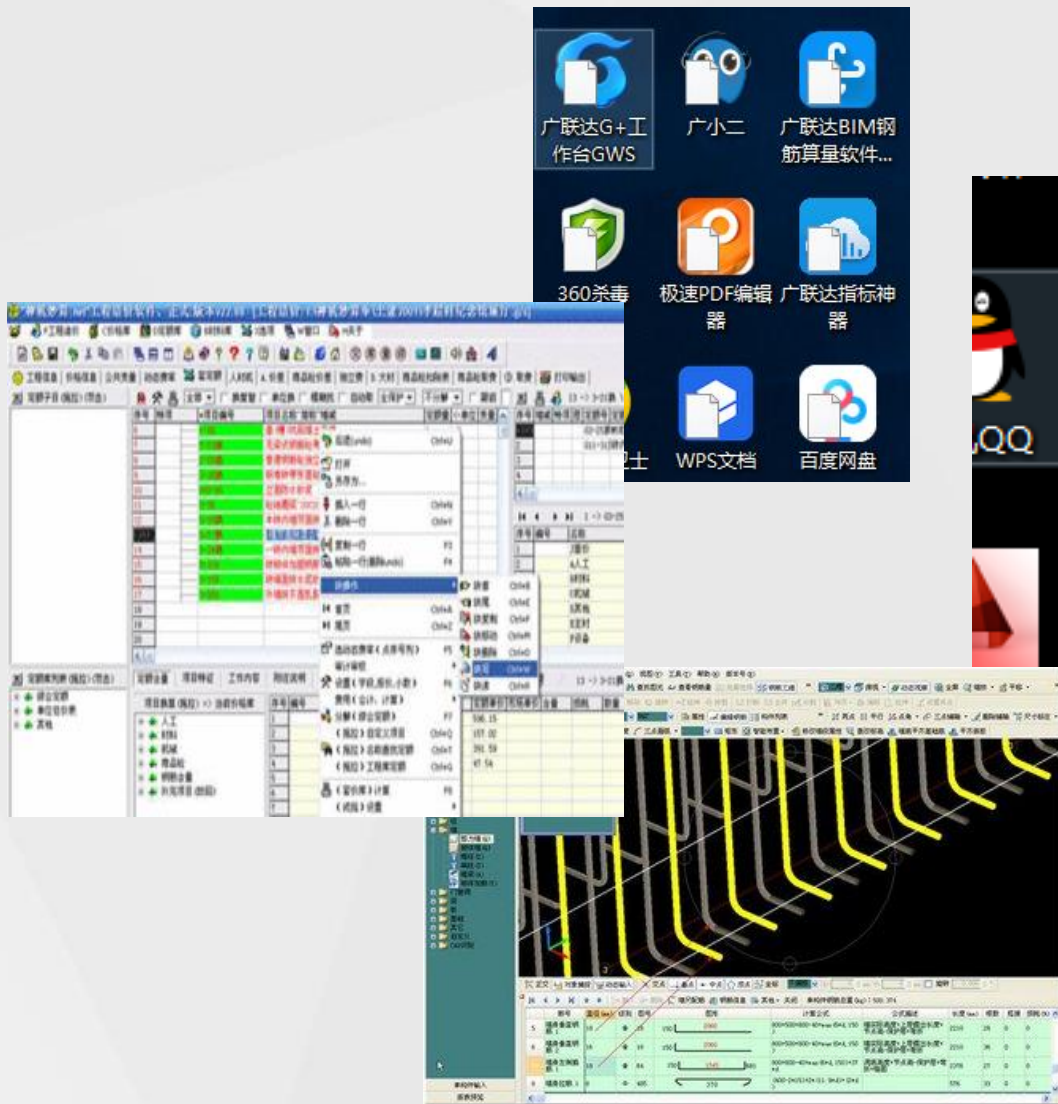
建筑个性化集成系统实训室

建筑集成系统和建筑实体模型两大部分组成，建筑集成系统包括基础（1种）、梁（5种）、剪力墙（2种）及楼梯（2种），共10个教学模块；建筑实体模型包括房屋建筑工程的常用构造，共48个。

实训硬件



实训软件



A decorative graphic featuring a central white circle with the number '05' in blue. Below the number is the text 'PART 05' in blue. Surrounding this central circle are several other circles in white and blue, some overlapping, creating a cluster effect.

05

PART 05

成果展示

通过与企业建立深度的合作关系，实现资源共享和优势互补。企业为学生提供实践机会和就业渠道，学校为企业输送优秀人才和技术支持。鼓励学生参加各种技能大赛和职业资格认证考试，如全国技能大赛、造价工程师执业资格考试等。这些活动不仅能够提升学生的专业技能和竞争力，还能够为他们未来的职业发展打下坚实的基础。

成果展示——学生实践



A decorative graphic featuring a central white circle with the number '06' in blue. Below the number is the text 'PART 06' in blue. Surrounding the central circle are several smaller circles in white and blue, arranged in a circular pattern. The background is a light gray with a subtle geometric pattern of overlapping triangles.

06

PART 06

就业方向

就业方向

工程造价咨询公司

从事工程预算、结算、审计等工作，为客户提供工程造价咨询服务。这需要学生具备扎实的专业知识和良好的沟通能力

建筑施工企业

负责项目的成本控制、预算编制、变更管理等工作，从一线工作逐渐晋升为项目经理、总预算师等高级职位。在施工企业工作可以让学生深入了解工程施工过程，对于工程造价的控制和管理有更深刻的理解。

建设单位（房地产开发企业、政府部门企事业单位基建部门等）

工程监理单

负责工程的造价监理工作，对工程施工过程中的造价进行监督和控制，确保工程费用的合理使用。

A decorative graphic consisting of a central white circle with a blue border containing the number '07'. Below the number is the text 'PART 07'. Surrounding this central circle are several other circles in white and blue, some overlapping, creating a cluster effect. The background is a light gray with a subtle geometric pattern of overlapping triangles.

07

PART 07

专业特色与优势

专业特色与优势



注重实践教学

工程造价专业通常会安排大量的实践教学环节，如课程实验、课程设计、实习实训等，让学生在实践中掌握工程造价的实际操作技能。

就业前景广阔



随着国家基础设施建设的不断推进，建筑行业对工程造价专业人才的需求持续增长。无论是房屋建筑、市政工程、交通工程等领域，都需要大量的工程造价专业人才。



与行业紧密结合

与建筑企业、工程造价咨询公司等单位保持着密切的合作关系，通过校企合作、实习基地建设等方式，为学生提供实践机会和就业渠道，使学生能够更好地适应行业的需求。



职业发展空间大

学生毕业后可以从造价员等基础岗位做起，随着工作经验的积累和专业技能的提升，逐步晋升为造价工程师、项目经理等高级管理职位，也可以选择自主创业，成立工程造价咨询公司等。

THANKS!

经济管理学院